

Communiqué de presse

11 mars 2016

Le réseau de chaleur s'étend à Pontarlier : un engagement fort pour la transition énergétique

La Ville de Pontarlier et Préval Haut-Doubs sont engagés depuis plusieurs années dans une politique ambitieuse en faveur de la transition énergétique, notamment via le projet de développement du réseau de chaleur urbain à Pontarlier.

En tant que propriétaire du réseau, Préval va engager en 2016, un programme important de travaux pour développer le réseau de chaleur urbain. Aujourd'hui alimenté par l'Unité de Valorisation Énergétique des déchets ménagers, le réseau sera à terme également alimenté par la future chaufferie bois-déchets.

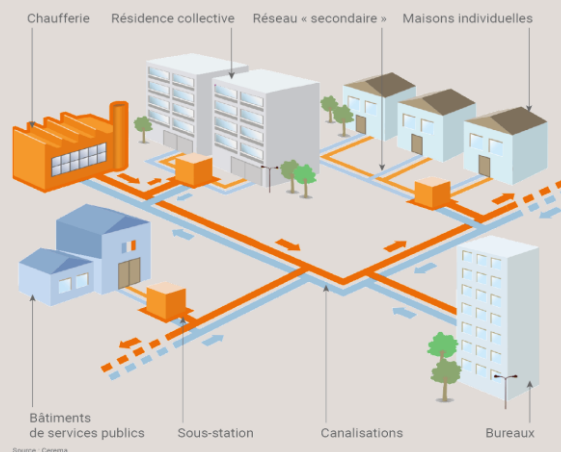
A horizon 2020, ce sont plus de 20 kilomètres de réseau qui desserviront la ville, en distribuant 2 fois plus de chaleur de récupération, et renouvelable qu'en 2015.

DE NOUVEUX RACCORDEMENTS STRATEGIQUES EN 2016

Une première phase de travaux sera engagée en avril 2016, et s'achèvera en octobre 2016. L'objectif est de développer le réseau de chaleur urbain, mis en service en 1989. De nombreux nouveaux bâtiments seront raccordés au réseau en 2016 tels que des équipements sportifs (gymnase Léo Lagrange, gymnase bas du Lycée, gymnase La Ferrière), des établissements scolaires (lycée X. Marmier, écoles primaire et maternelle Vauthier, Pergaud), la maison des associations, bâtiments St Bénigne, des entreprises dans le cadre de l'aménagement de la zone d'activités économiques du « Crêt de Dale ».

Qu'est-ce que le réseau de chaleur ?

Le réseau de chaleur de Pontarlier est constitué de canalisations souterraines calorifugées transportant de l'eau à 110 °C, et aboutissant à plusieurs bâtiments ou sites afin de fournir chauffage et eau chaude sanitaire. L'énergie provient de la combustion des déchets ménagers dans le four de l'unité de valorisation énergétique des déchets de Pontarlier.



CHANTIER ECO-EXEMPLAIRE ET INFORMATION

Ce chantier sera mené par l'entreprise Vermot et son sous-traitant, la société SPAC. Il se voudra exemplaire, tant d'un point de vue technique et environnemental, que pour les aspects liés à l'information de la population, et d'optimisation de la gêne occasionnée.

Une réunion publique aura lieu le 10 mai 2016, afin d'informer au mieux les habitants, sur les enjeux, et le déroulement des travaux. Préval et la Ville veilleront à limiter la gêne occasionnée, et à informer par anticipation les riverains. Au fur et à mesure de l'avancement, les habitants et commerçants de chaque rue concernée par les travaux seront informés des contraintes et déviations mises en place, notamment via une lettre déposée dans les boîtes aux lettres. De plus, les conseillers inter-quartiers seront également concertés, et informés à toutes les étapes du chantier. Toutes les informations seront également relayées sur les sites internet de la Ville et de Préval, ainsi que sur les réseaux sociaux afin de vivre ce chantier en temps réel.



QUEL RESEAU À HORIZON 2020 ?

Le développement du réseau de chaleur est un projet qui permettra à terme, de fournir en chauffage et eau chaude sanitaire, l'équivalent de 6 000 foyers, soit deux fois plus qu'aujourd'hui. Une nouvelle source de chaleur complètera le mix énergétique du réseau en 2018, avec le projet de construction d'une chaufferie permettant de valoriser localement le bois-déchets collecté dans les déchèteries.

D'autres secteurs seront raccordés entre 2017 et 2020, comme la zone entre le collège Lucie Aubrac et l'école Joliot Curie, l'îlot Saint Pierre et le centre-ville, la zone entre l'Hôpital et le collège Malraux, la zone des Gravilliers.

DES IMPACTS ENVIRONNEMENTAUX ET ECONOMIQUES MAJEURS

3 700 tonnes de pétrole / an en moins

cela correspond à l'économie de ressources fossiles générée par le futur réseau.

À horizon 2020, près de **30% de l'énergie nécessaire sur la commune de Pontarlier, pour le chauffage et l'eau chaude sanitaire** sera fournie par le réseau de chaleur.

Le projet d'extension du réseau de chaleur correspond à l'évitement de 3 800 tonnes d'équivalent CO₂, soit l'équivalent de

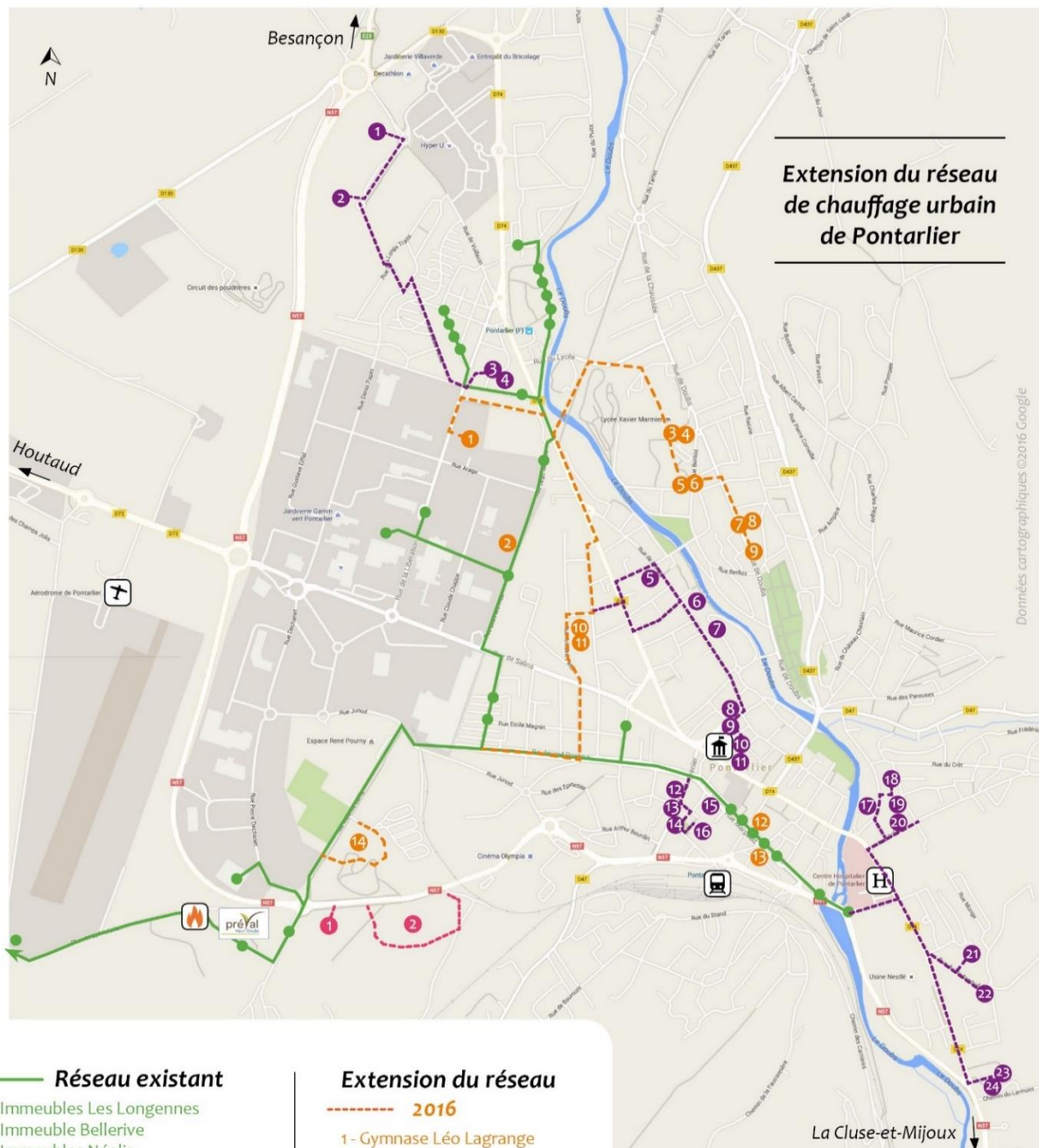
2 500 voitures « retirées de la circulation ».

Près de 12 millions d'euros seront investis dans ce projet entre 2016 et 2020, favorisant ainsi la création d'emplois locaux, la maîtrise de la facture énergétique du territoire, le développement des énergies renouvelables et locales, et la lutte contre la précarité énergétique. L'ADEME soutient ce projet à hauteur de 4.9 Millions d'Euros, via le dispositif Fonds Chaleur.

Le réseau de chaleur constitue donc un investissement concret sur notre territoire, pour la transition énergétique et la lutte contre le changement climatique. Il réduira nos émissions de gaz à effet de serre, et développera la part des énergies renouvelables utilisées à Pontarlier.

Le développement du réseau de chaleur complète le travail réalisé par ailleurs par la Ville, pour améliorer la performance énergétique des bâtiments.

LE FUTUR RÉSEAU DE CHALEUR



Réseau existant

Immeubles Les Longennes
Immeuble Bellerive
Immeubles Néolia
Lycée Toussaint Louverture
ADAPEI
Entreprise Schrader
Entreprise Gurtner
Unité de deshydratation DESIA 25
Immeuble Clos Magnin
Immeuble Les Ecoissons
Clinique Saint-Pierre
Maison de l'intercommunalité
Valopôle Haut-Doubs
Bureaux Préal
SPA
Abattoir
Collège Philippe Grenier
La Poste
Tribunal
Commissariat
Résidence Espace
Centre Hospitalier
Ecole Cyril Clerc

Extension du réseau

2016

- 1 - Gymnase Léo Lagrange
- 2 - Parc routier
- 3 - Lycée Xavier Marmier
- 4 - Maison des associations
- 5 - Gymnase bas du lycée
- 6 - Gymnase La Ferrière
- 7 - Ecole maternelle Pergaud
- 8 - Ecole primaire Pergaud
- 9 - Immeubles IDEHA
- 10 - Ecole maternelle Vauthier
- 11 - Ecole primaire Vauthier
- 12 - Eglise Saint-Bénigne
- 13 - Conseil départemental du Doubs
- 14 - ZA Crêt de Dâle

2017

- 1 - SDIS
- 2 - ZA Gravilliers

2018-2020

- 1 - Collège Lucie Aubrac
- 2 - EHPAD
- 3 - Ecole maternelle Joliot Curie
- 4 - Ecole primaire Joliot Curie
- 5 - Îlot Saint-Pierre
- 6 - Immeuble Néolia
- 7 - Immeubles Habitat 25
- 8 - Théâtre
- 9 - Musée
- 10 - Hôtel de ville
- 11 - Bibliothèque et gymnase
- 12 - Ecole primaire St-Joseph
- 13 - Ecole maternelle St-Joseph
- 14 - Gymnase de Gaulle
- 15 - Auberge de jeunesse
- 16 - Salle Morand
- 17 - Collège et lycée Les Augustins
- 18 - Gymnase Cordier
- 19 - Groupe scolaire Cordier
- 20 - Internat Les Augustin
- 21 - Crèche Pirouette
- 22 - Centre sportif Pierre de Coubertin
- 23 - Gymnase du Larmont
- 24 - Collège Malraux

en quelques mots...



Préval Haut-Doubs, Syndicat mixte pour la Prévention et la Valorisation des déchets du Haut-Doubs, est un établissement public qui assure la valorisation des déchets ménagers produits par 205 communes sur les 2/3 du département du Doubs. Le syndicat est propriétaire des installations de Valopôle à Pontarlier et du réseau de chaleur.

Préval assure également la valorisation des déchets collectés dans les déchèteries, et mène des actions pour améliorer le tri, et développer les pratiques de prévention des déchets.



A Pontarlier, **Suez** gère par contrat d'exploitation, le centre de valorisation énergétique des déchets depuis plusieurs années et la maintenance du réseau de chaleur urbain. Aux côtés de Préval Haut-Doubs, fournisseur majeur de chauffage urbain, elle est un véritable acteur économique local qui emploie plus de 30 personnes.



L'**ADEME**, Agence de l'Environnement et de la Maîtrise de l'Energie, est l'opérateur de l'État pour accompagner la transition écologique et énergétique. C'est un établissement public à caractère industriel et commercial (EPIC) placé sous tutelle conjointe du ministère de l'Environnement, de l'Energie et de la Mer et du ministère de l'Éducation nationale, de l'Enseignement supérieur et de la Recherche.

Afin de leur permettre de progresser dans leur démarche environnementale, l'ADEME met à disposition des entreprises, des collectivités locales, des pouvoirs publics et du grand public ses capacités d'expertise et de conseil. Elle aide en outre au financement de projets, de la recherche à la mise en œuvre, et ce, dans les domaines suivants : la gestion des déchets, la préservation des sols, l'efficacité énergétique et les énergies renouvelables, la qualité de l'air et la lutte contre le bruit.



Ingévalor est une filiale du groupe Ing'europ qui compte aujourd'hui près de 500 ingénieurs et techniciens qui œuvrent dans toutes les activités d'ingénierie liées à l'énergie, à l'environnement et à l'équipement technique des bâtiments. Ingévalor assure la maîtrise d'œuvre du projet d'extension du réseau de chaleur pour Préval Haut-Doubs.



VERMOT, est une entreprise implantée à Gilley, dans le Haut-Doubs, depuis 1946, date de la création de l'entreprise familiale. En 1992, dans le souci de pérenniser l'entreprise en vue de sa transmission, les dirigeants de l'entreprise Vermot se sont associés au groupe Eurovia, un des leaders européens des travaux routiers. Forte de l'expérience acquise tout au long de ces années, l'entreprise Vermot est devenue un des principaux acteurs régionaux de la construction, de l'entretien et de la maintenance d'infrastructures de transports routiers.



SPAC, est une entreprise spécialisée dans la Construction et maintenance d'ouvrages de transport et de distribution pour les réseaux de chaleur et de froid. Créée en 1945, SPAC compte aujourd'hui plus de 1200 collaborateurs mobilisés pour réussir les projets confiés en répondant aux attentes de ses clients. Ses 14 implantations françaises et la présence de sa maison-mère COLAS dans plus de 40 pays permettent à SPAC d'appréhender rapidement les enjeux locaux.

Contacts presse

Ville Pontarlier
Direction de la Communication
et des Relations Publiques
Julie Verger
Courriel : j.verger@grandpontarlier.fr

Préval Haut-Doubs
Pôle Prévention Communication Réemploi
Gaëlle Journot
Courriel : prevention@preval.fr